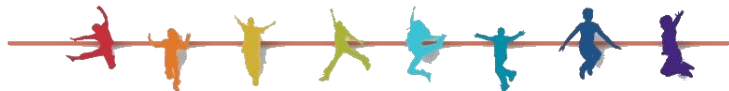
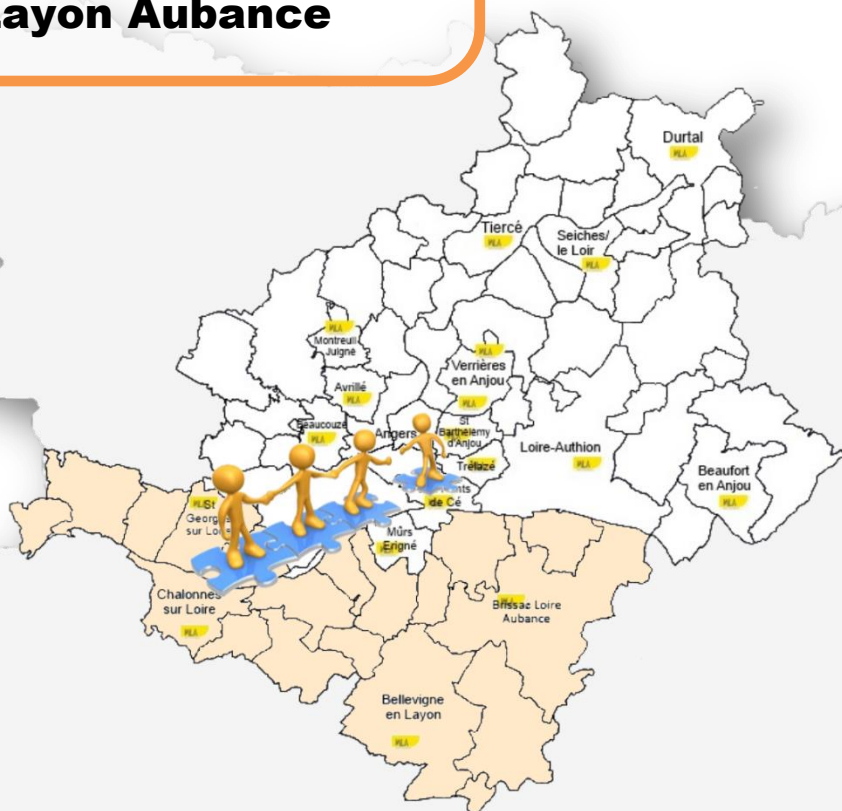


Rapport d'activité Mission Locale Angevine 2016



**La MLA souhaite la bienvenue
à la toute nouvelle
Communauté de communes
Loire Layon Aubance**



**La Mission Locale Angevine, c'est
maintenant 73 communes pour
400 000 habitants,
soit la moitié du Maine et Loire**



Editorial

En 2016 des évolutions marquantes de l'organisation de la Mission Locale Angevine :

- La fusion avec la Mission Locale de Loire en Layon au 1^{er} juillet, intégration de la nouvelle Communauté de Communes Loire Layon Aubance, environ 640 jeunes, 5 collègues, 19 communes, leurs élus à l'AG et au CA et de nombreux partenaires.

- Le lancement de la Garantie Jeunes. Dispositif efficace et apprécié des jeunes, combinaison de périodes en collectif et d'accompagnement individuel renforcé, donnant priorité à la mise en situation de travail. Mobilisateur et faisant évoluer en profondeur les méthodes de travail.

- Le renforcement de la dimension Emploi et Relations Entreprises de la MLA, réaffirmation du rôle du conseiller de territoire dans la relation avec les employeurs, regroupement de l'équipe dédiée sur le nouveau site de Noyers.

- Une réorganisation en 2 équipes urbaines et périurbaines (ALM Ouest et ALM Est), une nouvelle équipe « Territoires Ruraux », une équipe Garantie Jeunes et une équipe Emploi /formation.

Un nombre global de jeunes accompagnés en légère baisse

- Dans la tendance régionale

- Avec une forte disparité de l'évolution des 1^{ers} accueils selon les territoires, en hausse sur Angers, jusqu'à -50 % dans certaines zones périurbaines ou rurales

- Un public stable dans ses caractéristiques homme/femme, d'âge hormis une légère augmentation du nombre de jeunes mineurs, une augmentation du niveau scolaire des 1^{ers} accueils.

Dans un contexte d'embellie économique pour l'emploi des jeunes

- baisse de l'ordre de 10% des Demandeurs d'Emploi de moins de 26 ans

- augmentation des jeunes ayant connu une situation emploi (32% des jeunes accompagnés) et des offres emploi collectées - période favorable pour multiplier les actions rapprochant les jeunes et les entreprises (Garantie Jeunes, Rallyes emploi, collaborations territoriales...)

- Pour les 1 500 jeunes d'un QPV, public en moyenne moins qualifié et ayant souvent de plus fortes difficultés sociales, résultats qualitatifs identiques voire meilleurs que sur l'ensemble d'ALM en termes d'accès à l'emploi, formation, reprise de scolarité.

Financièrement, une situation de la MLA pleinement stabilisée après quelques années difficiles, mais des évolutions importantes de différents financements en 2017 et 2018.

Je remercie tous les professionnels de la MLA qui s'investissent dans leur travail, ceux qui sont en contact direct avec les jeunes et les autres qui œuvrent en coulisses pour que la structure fonctionne bien. Un remerciement également aux parrains, qui s'investissent bénévolement auprès des jeunes dans des actions de plus en plus variées.

La période est plus favorable pour l'accès à l'emploi, et comme la situation de chaque jeune est spécifique, continuons à construire avec chacun sa route vers l'autonomie.

Marc GOUA

Président de la Mission Locale Angevine

Sommaire

1-Notre Public	Page 3
2-Quelques actions phares 2016	Page 6
3-Action et résultats en matière ...	Page 8
... d'Accompagnement	Page 8
... d'Emploi	Page 9
... d'orientation, formation et apprentissage	Page 11
...de Social	Page 13
4-Exemples d'actions territoriales	Page 15
5-La MLA / L'équipe MLA	Page 18

Fusion

L'activité de la ML de Loire en Layon est intégrée aux chiffres 2016. De ce fait, les comparaisons entre 2015 et 2016 doivent tenir compte de cet effet fusion.



I MILO

L'instauration mi 2015 d'I-MILO, nouvel outil national de gestion de l'activité des Missions Locales avait créé quelques difficultés sur la fiabilité des données 2015.

Si nous avons progressé en 2016, nous sommes encore confrontés à des difficultés d'homogénéité des règles de saisies entre Missions Locales, de cohérence des requêtes entre le niveau national, régional et local et d'appropriation complète des outils de pilotage.

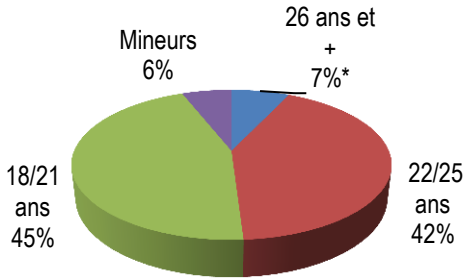
De plus, la base de données n'étant pas arrêtée, les informations peuvent évoluer en fonction de la date de requête.

1- Notre PUBLIC

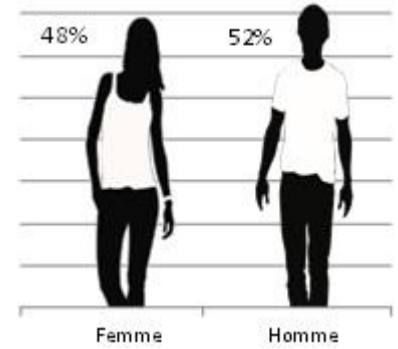


➤ 6 066 jeunes accompagnés

+4,4 % par rapport à 2015 (MLA), mais -7,3 % à périmètre constant (MLA et Loire Layon Aubance). Rappel tendance régionale -6%



*Ayant 26 ans au requêtage en février 2017 ou suivis jusqu'à la fin de leur emploi d'avenir

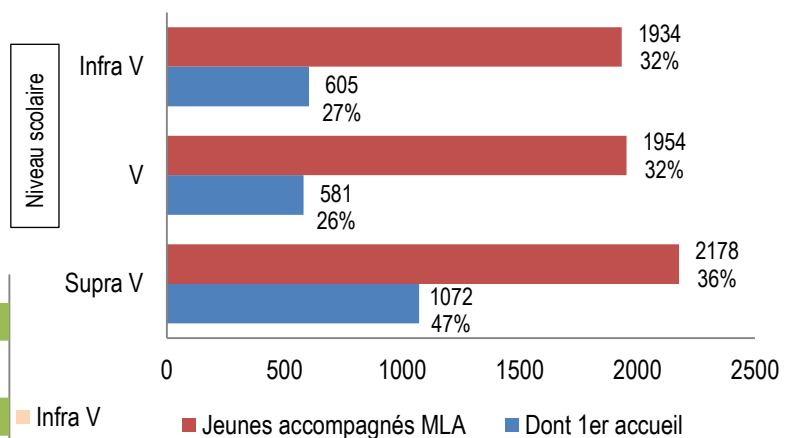
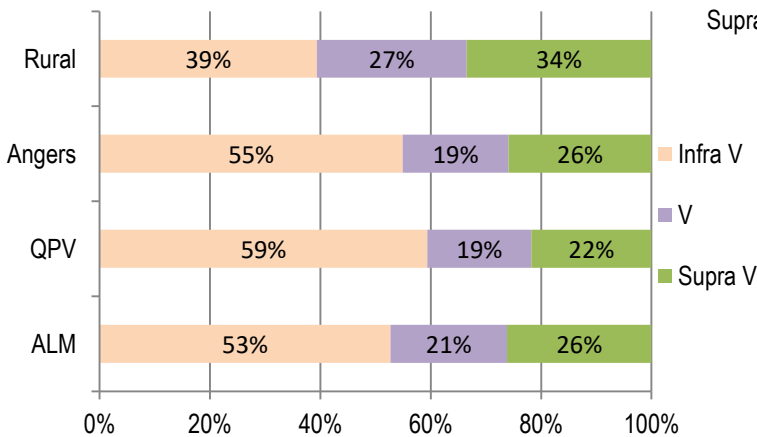


Rappel 2015 :
49 % de femmes et
51 % d'hommes

➤ 64% des jeunes ont un niveau scolaire V ou infra V (CAP-BEP)

27 % des jeunes ont validé à minima un diplôme équivalent au bac.

La part des supra V pour les 1^{ers} accueils augmente : 47% en 2016 (+10pts / 2015).



Les niveaux scolaires diffèrent fortement selon les territoires

20 points d'écart pour les jeunes infra V entre les territoires prioritaires (59%) et les territoires ruraux (39%).

Niveaux de formation de l'Education Nationale

Infra V

Niveau VI : sorties avant la 3^{ème}, des formations préprofessionnelles (CPA) et des 4 premières années d'EGPA et en EREA.

Niveau Vbis : sorties de 3^{ème}, de cycle court avant l'année de terminale, de la dernière année d'EGPA et en EREA.

Niveau V : sorties de l'année terminale de second cycle court (CAP, BEP, ...) et de second cycle long avant la terminale.

Supra V

Niveau IV : sorties de second cycle long (Bac général, Bac Pro, BT, BP) et de post-baccalauréat avant le niveau III.

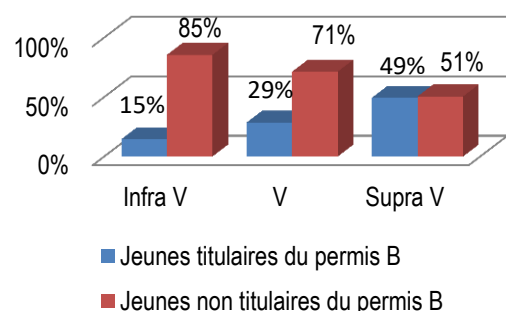
Niveau III : sorties avec un diplôme bac+2 (DUT, BTS, écoles de santé...).

Niveaux II et I : sorties avec un diplôme de 2^{ème} et 3^{ème} cycle universitaire ou un diplôme de grandes écoles.

➤ 30 % des jeunes accompagnés ont le permis de conduire

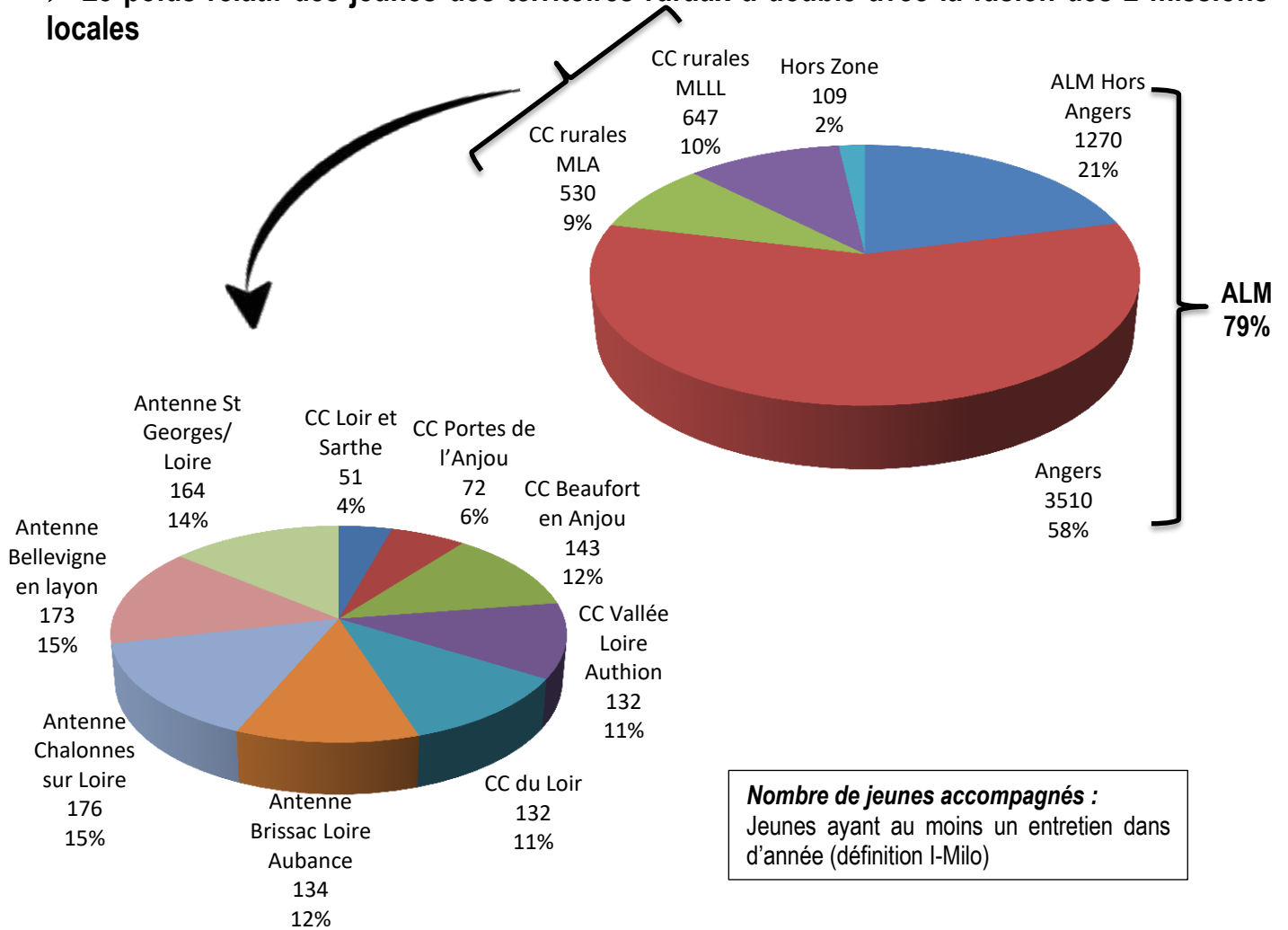
Des variations importantes en fonction :

- du territoire considéré : 20% dans les territoires prioritaires ; 26 % pour ALM et 46% pour les territoires ruraux.
- du niveau des jeunes : 13 % des jeunes infra V ont le permis alors qu'ils sont 47 % pour les supra V





➤ **Le poids relatif des jeunes des territoires ruraux a doublé avec la fusion des 2 missions locales**



Nombre de jeunes accompagnés :
Jeunes ayant au moins un entretien dans d'année (définition I-Milo)

Territoires prioritaires de la Politique de la Ville Angers Trélazé

1 505 jeunes

- ◆ 25% des jeunes accompagnés par la MLA
- ◆ 40% des jeunes accompagnés à Angers/Trélazé
- ◆ 59% avec un niveau infra V contre 53% sur l'ensemble d'ALM
- ◆ Malgré une qualification moyenne moindre et souvent de plus fortes difficultés sociales, les résultats en matière d'emploi et de formation sont identiques voire supérieurs à ceux de l'ensemble d'ALM : 39% ont accédé à au moins un emploi pour 35% sur l'ensemble d'ALM. Ces résultats traduisent l'investissement de tous les acteurs de la Politique de la Ville.

Changements d'implantations en 2016

- ◆ Une antenne Roseraie remplace le site Jonchères
- ◆ La Garantie Jeunes s'installe dans les locaux de l'AFPA, rue Lekeu à Angers
- ◆ Un nouveau site « Noyers » accueille le service Emploi/ Formation regroupé, «Bac + », les fonctions supports de la GJ, l'antenne Madeleine Justices St Léonard
- ◆ Les 4 antennes de Chalonnes sur Loire, St Georges sur Loire, Brissac Quincé et Bellevigne en Layon rejoignent la MLA.



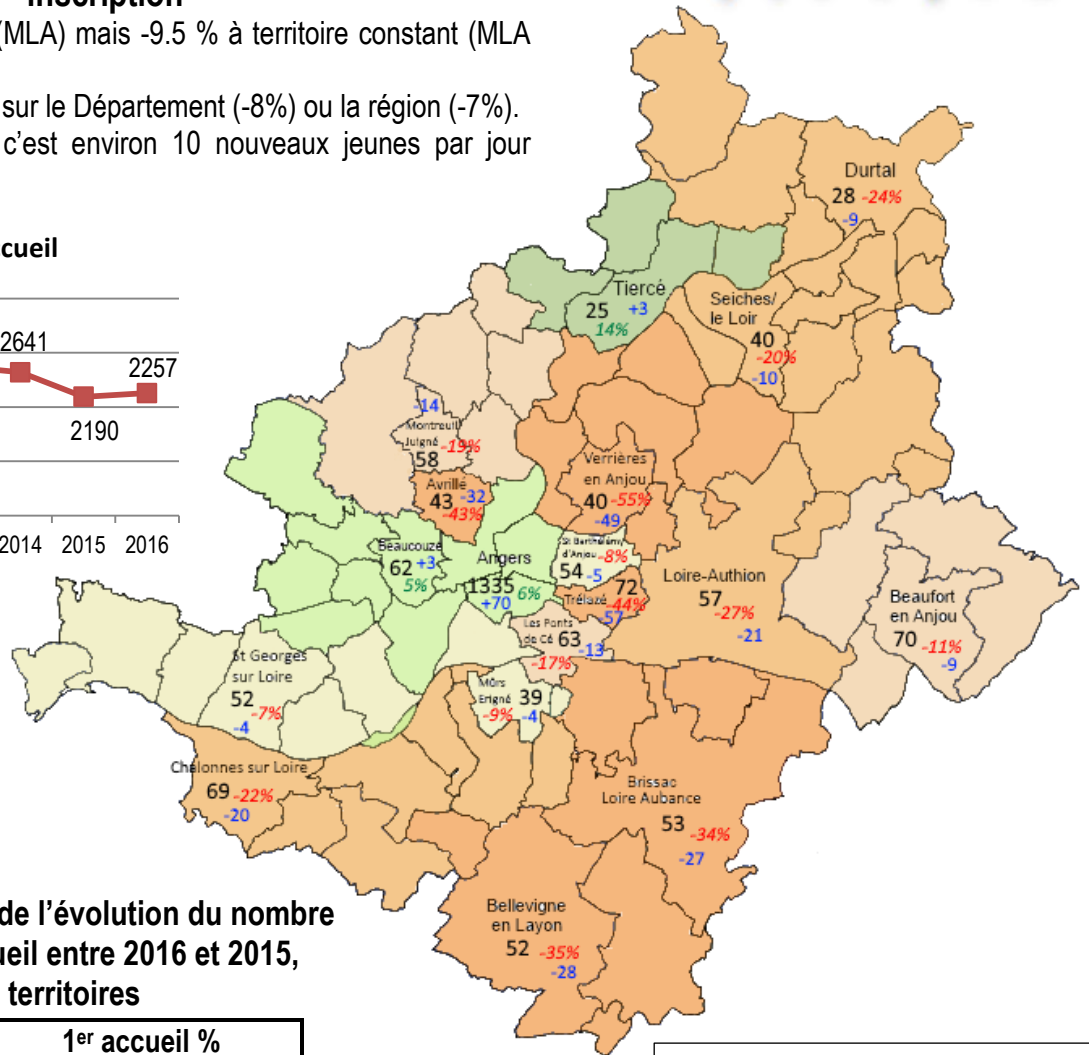
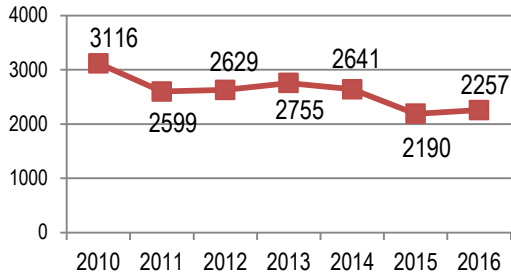
➤ 2 257 jeunes en 1^{ère} inscription

+3% par rapport à 2015 (MLA) mais -9.5 % à territoire constant (MLA et Loire Layon Aubance).

Baisse plus marquée que sur le Département (-8%) ou la région (-7%).

2 257 premiers accueils c'est environ 10 nouveaux jeunes par jour d'ouverture.

Jeunes en 1^{er} accueil

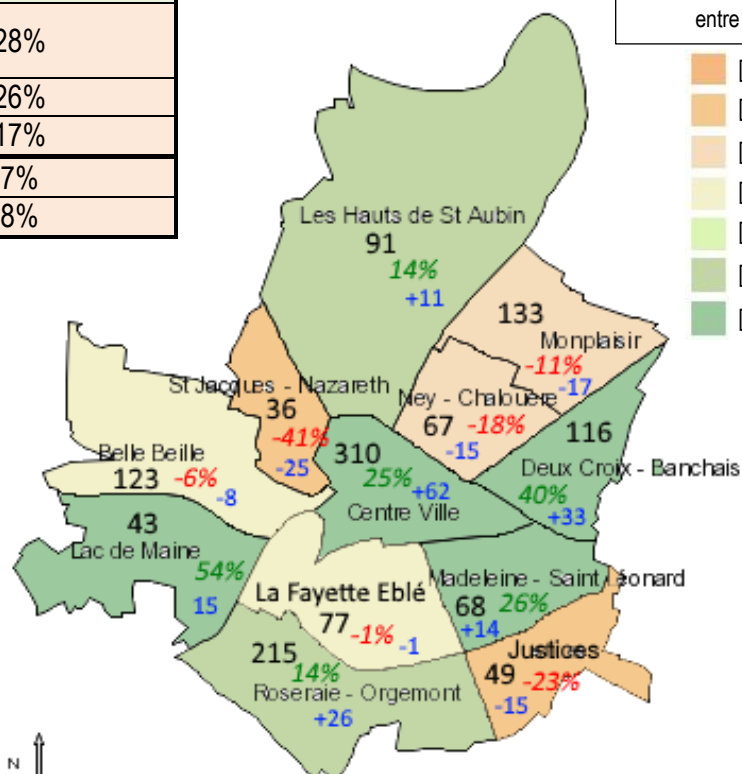
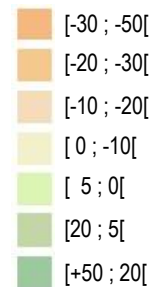


➤ De fortes disparités de l'évolution du nombre de jeunes en 1^{er} accueil entre 2016 et 2015, selon les territoires

	1 ^{er} accueil % entre 2015 et 2016
MLA	+3%
ALM	-5,6%
Angers	+6%
QPV	+11%
2 ^{ème} couronne	-28%
ALM	-26%
LLA	-26%
Reste du rural	-17%
Rappel Région	-7%
Rappel Dép 49	-8%

Nombre de 1^{ers} accueils en 2016
 Evolution positive entre 2015 et 2016
 Evolution négative entre 2016 et 2016
 Ecart nombre de jeunes entre 2015 et 2016

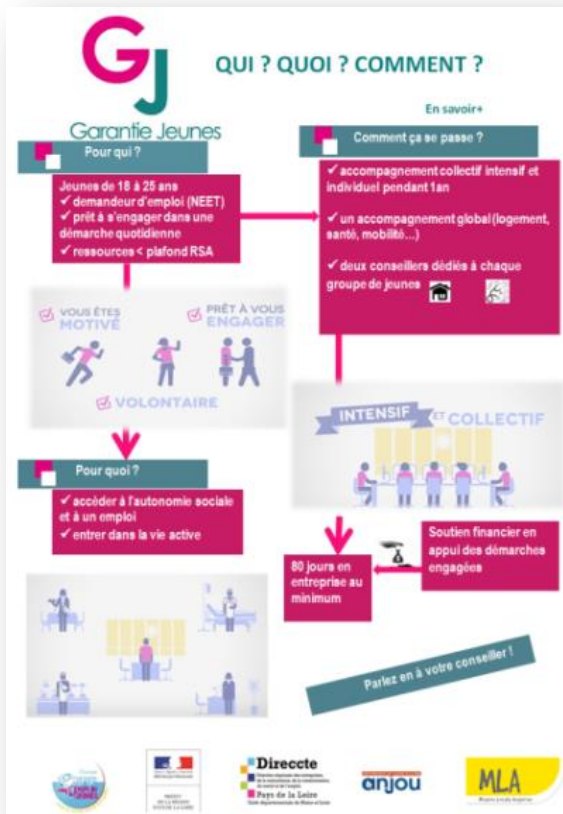
% d'évolution des 1^{ers} accueils entre 2016 et 2015





2- Quelques actions phares de 2016

Garantie Jeunes



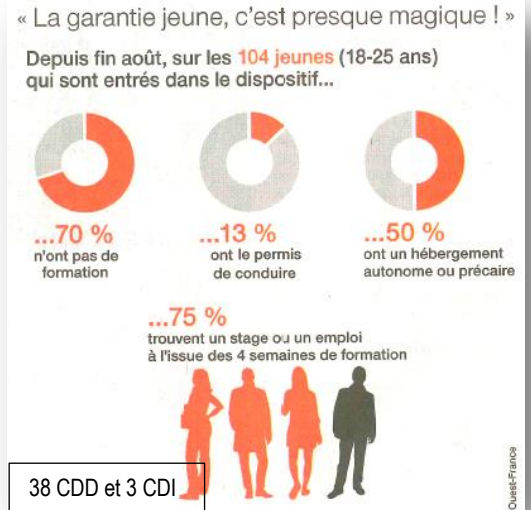
Financement Etat/FSE

103 jeunes ont intégré entre septembre et décembre ce nouveau dispositif d'accompagnement destiné aux jeunes en vulnérabilité sociale et qui veulent devenir autonomes, travailler rapidement, se saisir de toutes les opportunités du territoire.

38 % relèvent des quartiers prioritaires. 3 binômes de conseillers et une équipe support développent ce nouveau dispositif d'accompagnement renforcé, qui avec des périodes en collectif, fait fortement évoluer les pratiques de travail.

La Garantie Jeunes s'adresse également aux entreprises en leur permettant diversifier leur vivier de recrutement : 38 CDD et 3 CDI ont été conclus

A fin 2016, 99 entreprises différentes ont accueilli ces jeunes GJ, 8 agences de travail temporaires sont intervenus auprès d'eux et 1 entreprise les accueille chaque mois pour une visite.



Les jeunes se sont impliqués dans les rencontres entre les jeunes des quartiers et les entreprises, organisées le 7 décembre par la CGPME et la CFTD, à travers un atelier d'écriture qui a permis à la troupe de théâtre La Belle Boite de présenter différentes scénettes lors de l'événement.

Action Jeunes-Parrains-Entreprises

83 jeunes, dont 43 résidant un Quartier Politique de la Ville ont bénéficié de cette action de terrain, démarrée en novembre 2015, mettant en avant le lien avec l'entreprise et impliquant les parrains-marraines du réseau MLA.

Financement Etat/Politique de la Ville

Des visites entreprises

SCANIA	15 jeunes
ROUSSEAU	4 jeunes
ID LOGISTICS	15 jeunes

Journée événementielle

Autour des métiers de la petite enfance et des services et de l'aide aux personnes âgées : 10 jeunes en formation à la MFR les Sources et autres jeunes accompagnés par la Mission Locale.



ROUSSEAU

Vidéo Jobs



Pour les entreprises Rousseau, Le Centre de Loisirs « Le petit Bonheur » et l'Ehpad de la Plesse : 10 jeunes coachés par un parrain ou une conseillère MLA, se sont initiés avec une professionnelle de la vidéo au tournage d'un petit film promotionnel d'entreprise. Construction du questionnaire, interviews, montage, échanges avec les équipes, découverte des métiers, pour un résultat utile à l'entreprise. Ces 10 jeunes sont en situation emploi ou formation.



SANTÉ

Rallyes Emploi

Equipages de jeunes et de parrains partant à la rencontre des entreprises d'un territoire, permettant aux jeunes de développer leur confiance en eux et leurs capacités d'échanges.

Angers : 36 jeunes et 6 parrains, collecte de 110 offres d'emploi, 106 offres d'accueil en immersion en entreprise.

Brissac et alentours : 11 jeunes et 4 parrains, 15 offres d'emploi collectées.





CV Vidéo

« Une image vaut mille mots »

Aujourd'hui, une grande partie des messages passent par l'image. Dans le cadre d'une recherche d'emploi, le CV Vidéo présente l'intérêt de faire passer des messages que le CV classique ne pourrait à lui seul faire passer : c'est la personnalité du chercheur d'emploi, sa motivation, son enthousiasme qui transparaissent. Le visionnage du CV Vidéo peut déclencher chez le recruteur l'envie de rencontrer un candidat.

En faisant appel à une vidéaste professionnelle, nous avons pu proposer à des jeunes participant au Collectif de Recherche d'Emploi «Pack Bac et +» de tourner leur CV vidéo. Sur une journée complète, les jeunes, par groupe de trois, sont préparés à la rédaction de leur texte de présentation puis le tournage proprement dit est effectué.

En fin de journée, les jeunes peuvent visionner les « rushes » des tournages.

Quelques jours plus tard, ils reçoivent leur CV Vidéo finalisé par la vidéaste.

14 jeunes ont à ce jour pu participer à cette action.

Action lancée en 2016 et se poursuivant jusqu'en juillet 2017 avec le financement Conseil Départemental 49



Label Sexisme pas notre genre

L'année passée nous avons réalisé un questionnaire pour sensibiliser aux violences invisibles avec l'objectif de recueillir la parole des jeunes et de l'exploiter sous forme de dessins réalisés par Mathou (<http://crayondhumeur.blogspot.fr/>).

Nous avons eu très peu de retour, un sujet toujours tabou.

Le dessin réalisé a obtenu le label Sexisme pas mon genre, il est affiché dans tous les lieux d'accueil et sur la page facebook de la MLA.

Harcèlement de rue et agressions verbales sont le lot quotidien de près de 20 % des jeunes filles et femmes. 1 femme sur 10 vivant en couple a été victime de violence verbale, psychologique, physique ou sexuelle.



J MILO

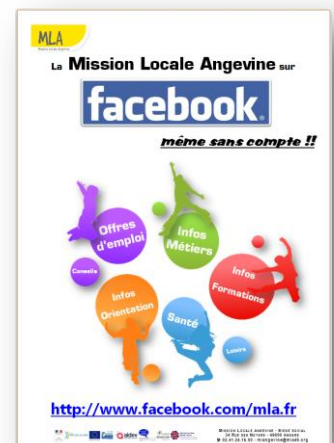


La MLA a fait partie des 4 missions locales volontaires pour tester le site J-milo avant sa généralisation.

Les jeunes pourront avoir accès à une partie de leur dossier I-milo et surtout consulter les offres d'emploi gérées par la MLA, service plébiscité par les jeunes testeurs.

Belle augmentation de la fréquentation de la page Facebook

Cette page reprend quotidiennement, nos actions et les opportunités du territoire : 3 200 consultations mensuelles (+35%), 972 utilisateurs aiment notre page (+35%).





3- Actions et résultats en matière... d'Accompagnement

Un accueil territorialisé, en proximité

26 antennes de proximité et 2 sites (voir dernière page de couverture) : cet ancrage territorial facilite le repérage des jeunes et leur mobilisation dans leur parcours d'insertion.

1 490 jeunes fréquentent les espaces accueil et emploi sur 3 sites angevins (puis à partir du 2^{ème} semestre sur 2), accessibles en libre-service : consultations d'offres, outils en libre accès, information sur les métiers, secteurs d'activité, marché de l'emploi, opportunités des territoires, autres démarches.

33 % des contacts sont réalisés par les chargés d'accueil, en grande majorité dans les espaces accueil et emploi, maillage essentiel de l'accompagnement.

3,4 entretiens en moyenne par jeune (3,3 pour le département).

Des dispositifs d'accompagnement renforcés mis en œuvre

CIVIS : pour la dernière année de ce dispositif, 591 entrées en CIVIS, 74 k€ seulement alloués sous forme d'allocation CIVIS contre 201 k€ en 2015.

PPAE : 1 029 jeunes orientés par Pôle Emploi, 787 entrés en suivi délégué (-31% par rapport à 2014) avec les nouveaux critères d'orientation vers la Mission Locale exclusivement sur les freins périphériques à l'emploi.



PLIE : Nouvelle coordination PLIE mise en place en 2016 centrée autour des relations avec les structures d'insertion par l'activité économique (SIAE).

- ▶ 277 jeunes suivis dans le cadre du dispositif par la MLA (+88 EAV, soit 365) dont 32% de femmes,
- ▶ 46 nouvelles entrées en raison du réorientation du dispositif.
- ▶ 164 jeunes ont eu au moins une situation emploi, dont 100 jeunes dans une structure d'insertion par l'activité économique dont 84 en chantier d'insertion, 13 immersions et 76 jeunes ayant eu 54 situations de formation.
- ▶ 31 sorties positives : 6 contrats en alternance, 19 formations qualifiantes, 3 CDD de plus de 6 mois, 3 CDI



Fonds social européen

Garantie Jeunes : 103 jeunes intégrés

Ayant bénéficié de 104 660 € d'allocations

14 jeunes ont validé le SST sur les 23 programmés

A fin 2016, 66% avaient eu au moins une situation en entreprise.

(voir détails page 6)



Une modalité spécifique pour l'accompagnement à la recherche emploi au sein du collectif de recherche d'emploi « PACK BAC ET + »

Depuis novembre 2014, la MLA a mis en place une équipe et un lieu dédiés à l'accompagnement des jeunes titulaires d'un diplôme de niveau Bac et plus. Face à un nombre très important de jeunes accueillis ne permettant pas de développer l'offre de service envisagée, nous avons, fin 2016, repensé notre offre.

Sur le nouveau site de la rue des Noyers, les jeunes en recherche d'emploi bénéficient d'un service basé sur le collectif et le collaboratif, se retrouvent en groupes encadrés par des conseillers animateurs pendant trois semaines.

Dans un espace de « Coworking », ils sont mis en situation pour effectuer leurs recherches d'emploi avec une forte utilisation d'outils numériques et ils bénéficient parallèlement d'ateliers ou de « temps forts » pour des compléments d'information nécessaires à leurs recherches.

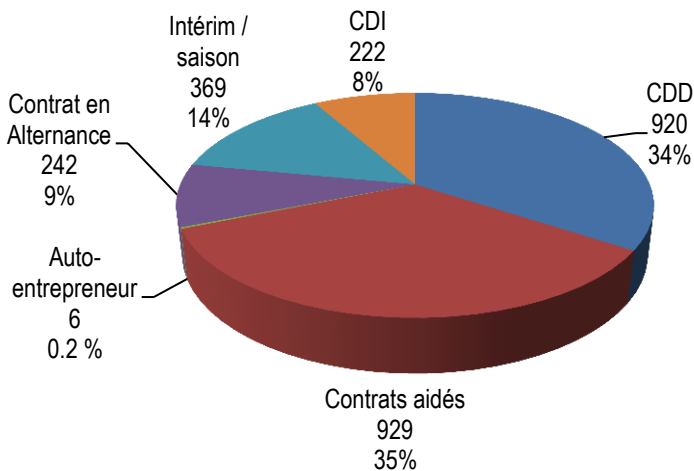
Au terme des trois semaines, tous ont bien sûr la possibilité de revenir pour rencontrer les conseillers animateurs et poursuivre leurs démarches. Entre fin septembre 2016 et fin mars 2017, **69 jeunes** ont bénéficié du service. En juin 2017, nous l'élargissons à tous les jeunes quel que soit leur qualification, prêts à travailler immédiatement et suffisamment autonomes dans leurs démarches pour ce service.





3- Actions et résultats en matière ... d'Emploi

➤ 2 688 situations de travail pour 1 965 jeunes (soit 32% des jeunes accompagnés)



L'accès à l'emploi progresse, mais reste basé sur des contrats précaires avec seulement 8% de CDI.

A noter :

414 contrats aidés dont 277 Emplois d'Avenir et 137 Contrats Unique d'Insertion

Notre accompagnement sur le champ professionnel se décline en :

- ◆ Un outillage dans la recherche d'emploi (entretien individuel, atelier, espaces emplois).
- ◆ Un rapprochement sur les 1 843 postes de travail collectés par le service relations entreprise et sur les autres Job boards (Pôle Emploi, Tag Emploi...).
- ◆ Du coaching vers l'emploi sous forme de parrainage : 276 nouveaux jeunes, suivis par 30 parrains/marraines. Ce parrainage touche le public prioritaire : 40% de jeunes de QPV, 56 % ont au plus le niveau V (+5%) ; 68 jeunes sont sortis vers l'emploi, 8 vers la formation sur les 105 sorties, soit un taux de sorties vers l'emploi ou la formation de 72%.
- ◆ La mobilisation d'actions emplois de nos partenaires comme par exemple le parrainage Rebondir (19 jeunes), les Clubs de Chercheurs d'emplois d'ALDEV (32 jeunes), le parrainage FACE...
- ◆ La mise en place ou la participation à des forums de recrutement :
 - Forum Emploi Avrillé/Montreuil-Juigné
 - Forum Emploi ALM : 39 jeunes ont suivi les ateliers de préparation
 - Rencontres pour l'Emploi, St Georges sur Loire 500 visiteurs
 - Rencontres emploi de la Roseraie, plus de 20 jeunes mobilisés
 - Rencontres entre les jeunes des quartiers et les entreprises, organisées par la CGPME et la CFDT : 10 jeunes mobilisés pour la préparation et 20 présents à la journée
- ◆ Des visites d'entreprise pour permettre aux jeunes d'affiner leurs cibles professionnelles. 4 visites d'entreprises pour 84 jeunes : Le Fleuron d'Anjou / Scania / Rousseau / ID Logistics + visites pour la GJ SOMINVAL
- ◆ Un accompagnement à la recherche de stage pour découvrir un métier ou faire reconnaître leurs compétences : **478 situations d'immersions professionnelles (+ 29%) pour 457 jeunes**. Déjà en progression constante ces dernières années, l'utilisation de cet outil va encore se renforcer avec le déploiement de la GJ.
- ◆ Des actions innovantes pour rapprocher jeunes et entreprises Vidéos Jobs, rallye emploi ... (voir page 6)

Des mises en situation d'emploi « solidaire » motrices d'un parcours pour 179 jeunes

Les jeunes sont valorisés par ces missions, même courtes, qui leur permettent d'être reconnus, de participer à des événements, de nouer des relations avec les habitants ; une reconnaissance très mobilisatrice dans leur parcours.

- ◆ **Jobs Divers** : 96 jeunes en 2016, 72% sans qualification, 44 femmes, 52 hommes
- ◆ **Jobs d'été Diversité** : 23 jeunes ont candidaté sur 11 postes, 8 candidats retenus.
- ◆ **Chantier Premier Emploi** : 104 inscrits, 60 embauchés 16 femmes, 44 hommes.
- ◆ **2 Coopératives jeunesse de services à Trélazé et Monplaisir** : 15 jeunes



La relation aux entreprises

Un service relations entreprises qui développe différents types de collaboration avec les entreprises :

- Lieu de stage pour affiner un projet, le valider ou encore vérifier l'opérationnalité des compétences des jeunes
- Aide aux recrutements
- Valorisation des métiers et des secteurs d'activité

L'année 2016 est marquée par l'intégration des 160 entreprises du fichier de la MLLL, en partie commun à celui de la MLA.

◆ 826 entreprises en contact actif (-5%), dont 47% du secteur marchand, dans les secteurs des services (30%), hôtellerie/restauration /tourisme/animation (16%), commerce (14%)

◆ 1843 postes sur 924 offres collectées par la MLA, à 92% en CDD dont 27% de contrats aidés, 12% contrats d'insertion, 12% contrats intérim, 11% contrats alternance

◆ 1 444 mises en relation sur ces offres, 361 jeunes recrutés

Les Emplois d'Avenir

Une vraie première expérience professionnelle avec la mise en œuvre d'un parcours d'intégration et de professionnalisation associant tutorat, accompagnement MLA et accès à la formation en cours d'emploi pour les jeunes sans diplôme et/ou issus de quartiers sensibles.

La MLA s'est organisée pour assurer collectivement ce projet : relations entreprises, collecte d'offres, mises en relation, contractualisation, suivi des plans de formation, bilans pendant l'emploi.

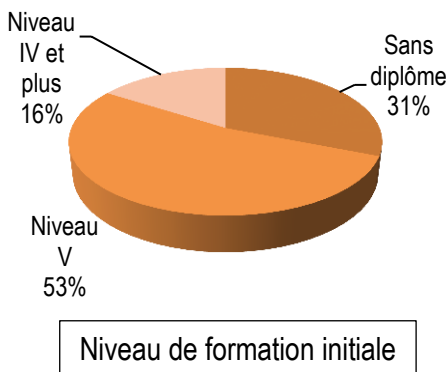
Depuis le début du dispositif, fin 2012, 1 132 contrats ont été signés.



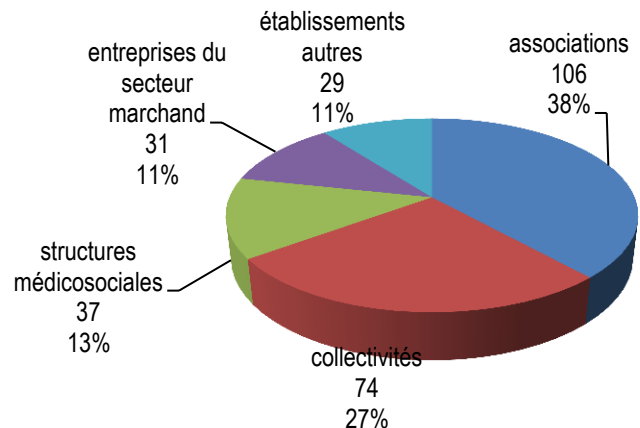
Caractéristiques des jeunes recrutés courant 2016

277 contrats ont été signés en 2016.

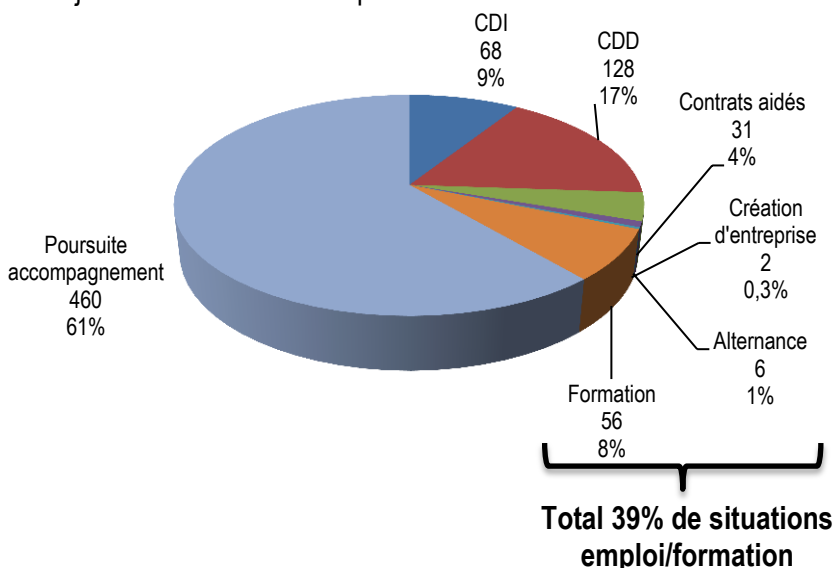
66 jeunes résidaient en QPV, soit 24% du total



Répartition des EAV signés par type d'employeur



751 jeunes sont sortis du dispositif à fin 2016



Exemple de parcours

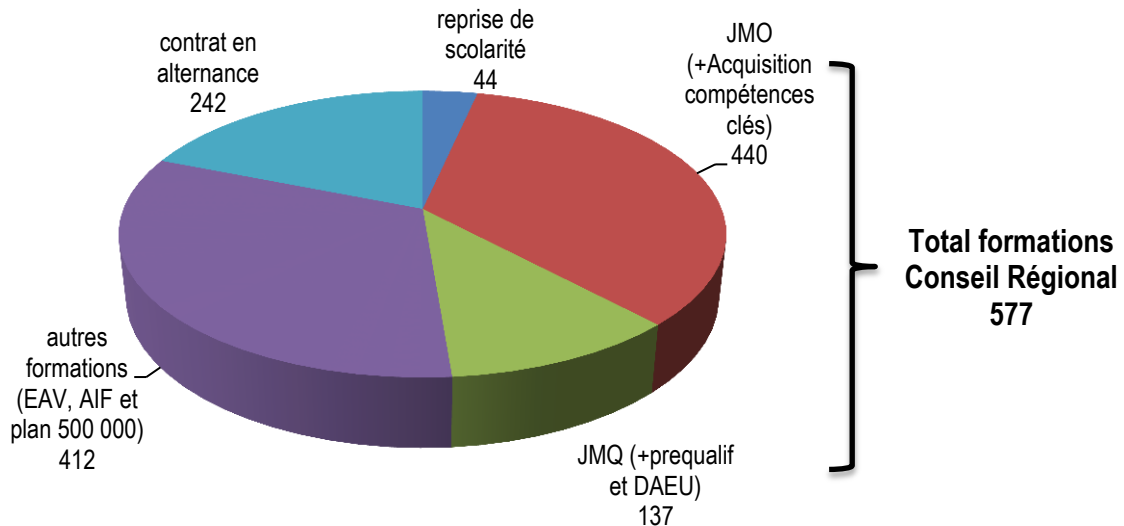
David, 19 ans à son entrée en emploi d'avenir, est sans diplôme à sa sortie de formation initiale dans le domaine de la mécanique automobile. Il est embauché chez ADLR en tant que mécanicien. Le poste qu'on lui propose a pour vocation d'évoluer vers une fonction commerciale. Pendant son parcours en emploi d'avenir, il va suivre différents modules de formation dans le domaine de la vente, du conseil clients et de la prospection. Aujourd'hui, David occupe cette fonction en CDI au sein de l'entreprise.



3- Actions et résultats en matière ... d'orientation, formation et apprentissage

1 025 jeunes ont pu bénéficier d'actions de formation

Progression de l'alternance via un contrat d'apprentissage ou un contrat de professionnalisation, Recul des actions d'orientation (JMO), de préqualification et de qualification (JMQ), progression des actions hors Conseil Régional en lien avec la formation des Emplois d'Avenir et le « Plan 500 000 formations ».



Parcours Réussite Apprentissage

Initié par l'Etat à la suite du Comité Interministériel Egalité et Citoyenneté du 6 mars 2015, le projet Parcours Réussite Apprentissage a été déployé en 2016 à la MLA.

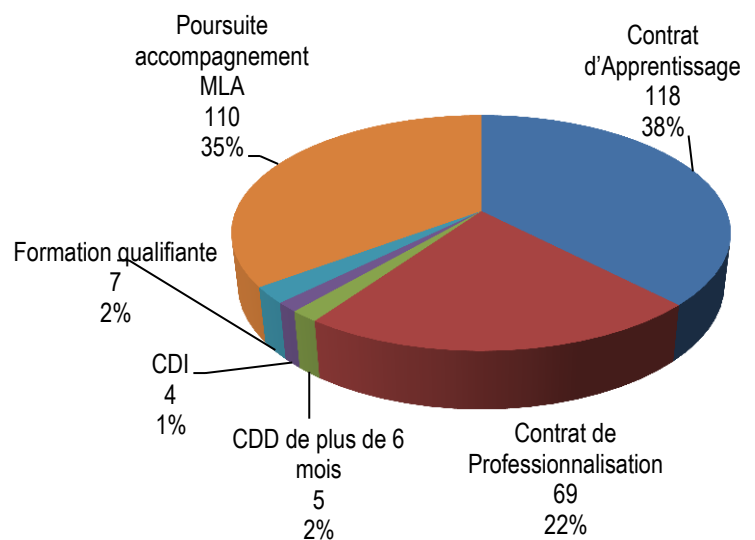
Ce parcours se déroule en trois phases et en partenariat étroit avec les CFA du territoire (CFA de la Chambre de Commerce et d'Industrie / CFA de la Chambre des Métiers / CFA du BTP / CFA du Centre de Formation des Industries Technologiques / CFPPA du Fresne (Agriculture)) :

- Information des jeunes sur l'Apprentissage
- Conseil et accompagnement dans leur préparation à l'apprentissage et leur recherche d'une entreprise d'accueil
- Poursuite de l'accompagnement pendant les 1^{ères} semaines de contrat, afin de prévenir les ruptures anticipées

313 jeunes entrés dans le parcours, dont 77 QPV, soit 25 %.

Situation à l'issue du parcours des 313 jeunes entrés en Parcours d'Apprentissage

65% des jeunes entrés dans le parcours ont trouvé une solution d'alternance, d'emploi ou de formation qualifiante.



La MLA consacre des moyens importants pour suivre la réalisation du programme régional et favoriser la prescription : 1 chargée de projet, 12 conseillers assurent la référence des sessions de JMO et JMQ, et une chargée de projets. A cela s'ajoute une information quasi quotidienne des conseillers sur l'actualité des formations, et des rencontres régulières des organismes de formation pour présenter leurs actions, comme en 2016 une ½ journée de rencontres de tous nos conseillers et chargés d'accueil autour des métiers et formations du végétal avec le CNPH et le CFPPA.



Service Public Régional de l'Orientation (SPRO)

La MLA fait partie du réseau SPRO. Le nombre de personnes hors public jeune se présentant à ce titre reste anecdotique.

L'année 2016 a été consacrée à la professionnalisation des équipes sur les pratiques des conseillers face au numérique, le CEP, l'ingénierie financière du CEP, la VAE. Participation à la journée régionale et aux forums de la formation qualifiante.



La Plateforme de Suivi et d'Appui aux Décrocheurs (PSAD)

Chaque jeune en situation de décrochage, s'il ne s'est pas présenté spontanément dans une des structures partenaires sur le territoire, est contacté afin d'envisager avec lui, la solution la plus appropriée en terme d'accompagnement vers l'emploi ou la formation.

Au 1^{er} semestre 2016, une seule réunion PSAD suite à des difficultés organisationnelles.

Au 2^{ème} semestre, 7 réunions, 171 situations étudiées.

58 jeunes adressés à la MLA suite au passage en commission et 3 jeunes adressés vers la PSAD par la MLA. 70% des décrocheurs sont des garçons.

EPIDE

Des jeunes en rupture sociale, familiale, scolaire, sans repère, recherchent un cadre pour avancer sur un projet professionnel et surmonter leurs difficultés. Le chargé de recrutement de l'EPIDE, vient rencontrer mensuellement à la MLA les jeunes pour leur présenter le dispositif, préparer les préadmissions.



En 2016 : 56 jeunes suivis par la MLA ont été retenus (43 hommes et 13 femmes) dont 33 QPV, chiffre en progression.

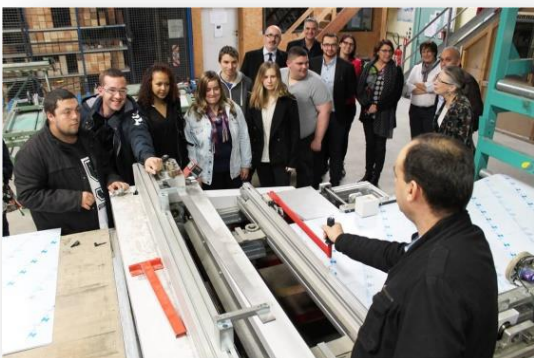
Réseau Etincelle : Aider les jeunes à devenir entrepreneur de leur vie !

L'association Réseau Etincelle a été fondée en 2010 à l'initiative d'entrepreneurs de PME, de grands groupes et de Fondations d'entreprise. Elle a pour mission d'entraîner les jeunes à devenir entrepreneurs de leur vie et de contribuer à leur insertion socio-professionnelle en 60 heures.



Les modes d'apprentissage sont basés sur des travaux en équipe, un accompagnement individualisé et la recherche d'un dépassement de soi. Cette approche leur permet également d'appréhender de manière concrète les attentes d'un employeur et de s'approprier les codes du monde professionnel.

En 2016, les conseillers MLA ont proposé 52 jeunes pour cette action, 33 ont intégré une des 3 sessions.



Etincelle Trélazé



Etincelle Monplaisir



3- Actions et résultats en matière de social

Si l'accès à l'emploi ou la formation d'un jeune est la finalité, la plus-value de la Mission Locale est le travail qu'elle réalise sur de nombreuses questions d'ordre social, afin de développer l'autonomie du jeune.

➤ Mobilité

70 jeunes ont bénéficié en 2016 d'un diagnostic individuel mobilité effectué par la "Plateforme Mobilité" portée par AFODIL : une augmentation significative (27 l'année précédente) de cette offre mise en place en 2015.



35 jeunes ont bénéficié de l'accompagnement au « permis citoyenneté » proposé par le CCAS d'Angers.

Des permanences de professionnels du CCAS pour les jeunes de la MLA.

Par ailleurs, 17 jeunes ont bénéficié d'une aide financière spécifique aux permis (auto ou 2 roues) soutenu par ERDF.



209 jeunes ont eu un accès facilité à IRIGO.

Enfin 9 jeunes ont pu acquérir pour 20 € une bicyclette via notre partenariat avec AMS.



➤ Accès au Droit

183 jeunes ont eu un conseil juridique sur l'accès aux droits via la permanence de notre juriste.

Cette année, 60 jeunes en Garantie Jeunes ont pu bénéficier d'interventions sur les questions de législation du travail

88 jeunes ont également bénéficié sur 14 interventions de l'atelier « Comment gérer ses papiers administratifs » et « Comment déclarer ses revenus ».

➤ Logement

104 jeunes ont été reçus par le Service Logement Jeunes, pour des conseils sur les solutions logement, la sécurisation des projets, l'accès aux résidences jeunes travailleurs, etc...



Habitat Jeunes
David d'Angers



➤ Santé

140 jeunes ont été reçus par la psychologue mise à disposition par ALPHA API dans le cadre du DIASM sur 319 entretiens, soit plus de 2 entretiens par jeune.

Par ailleurs, une écoute et un appui spécifique auprès des professionnels MLA sont un atout précieux dans le cadre de la permanence de l'accueil psychologique.

➤ Accueil spécifique

Accompagnement spécifique des jeunes en errance : 73 jeunes co-accompagnés avec le service social du SAAS de l'Abri de la Providence.



Abri de la Providence



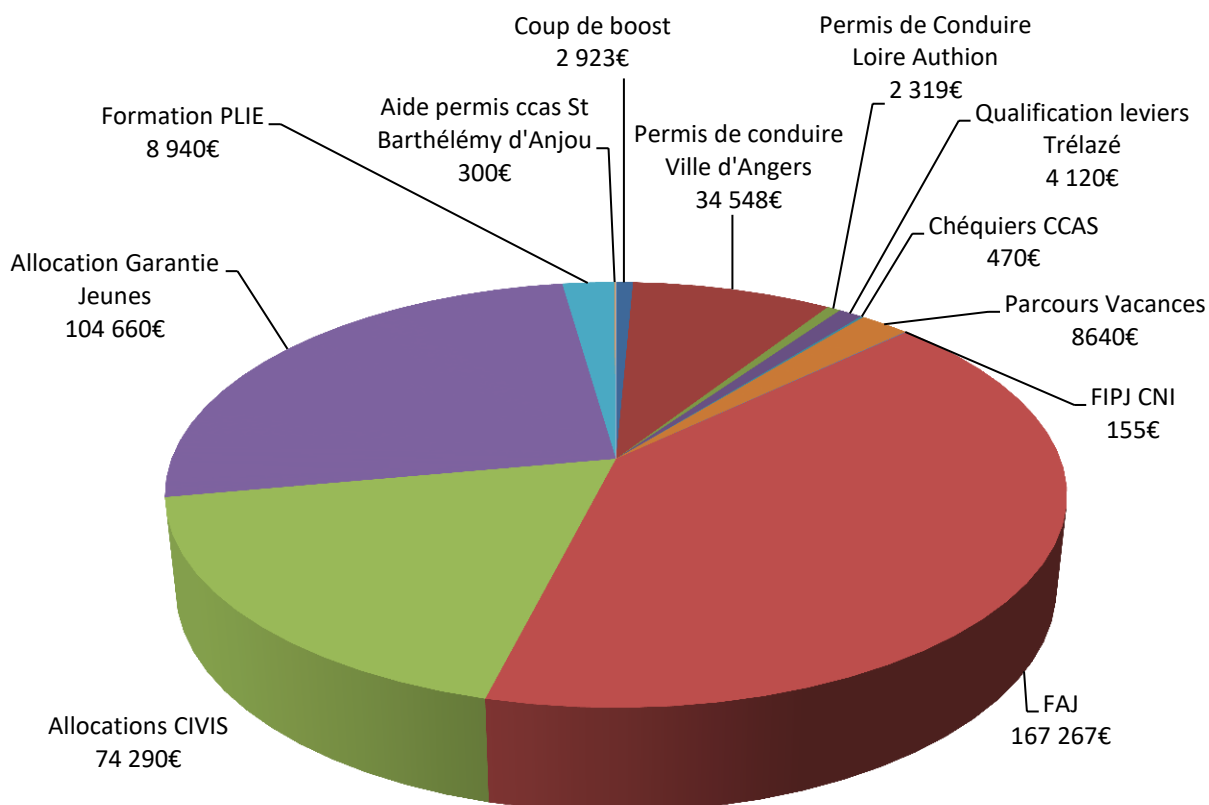
Jeunes sous main de justice

71 jeunes ont été accompagnés au sein de la Maison d'Arrêt jusqu'en août et/ou sur l'antenne des HSA-St Jacques.



➤ Aides financières

410 648 € mobilisés en 2016 par la MLA pour les jeunes soit -18% par rapport à 2015.



- **Avec la fin du dispositif CIVIS**, le démarrage de la GJ, l'année 2016 est une année de transition en matière de soutien financier à la démarche d'insertion.

- Le Fonds d'Aide aux Jeunes

Dispositif géré par le Conseil Départemental, il permet aux jeunes les plus en difficulté de poursuivre leurs démarches en bénéficiant ponctuellement d'aides financières (800€ sur 12 mois maximum).

Pour notre territoire, **1 238 demandes en 2016** (1 530 en 2015) pour 620 bénéficiaires, pour un montant sollicité de 167 267€, en baisse. Un travail important a été engagé entre les missions locales du 49 et le Département pour améliorer la communication et la compréhension des règles d'attribution.

- Les chèquiers CCAS ville d'Angers :

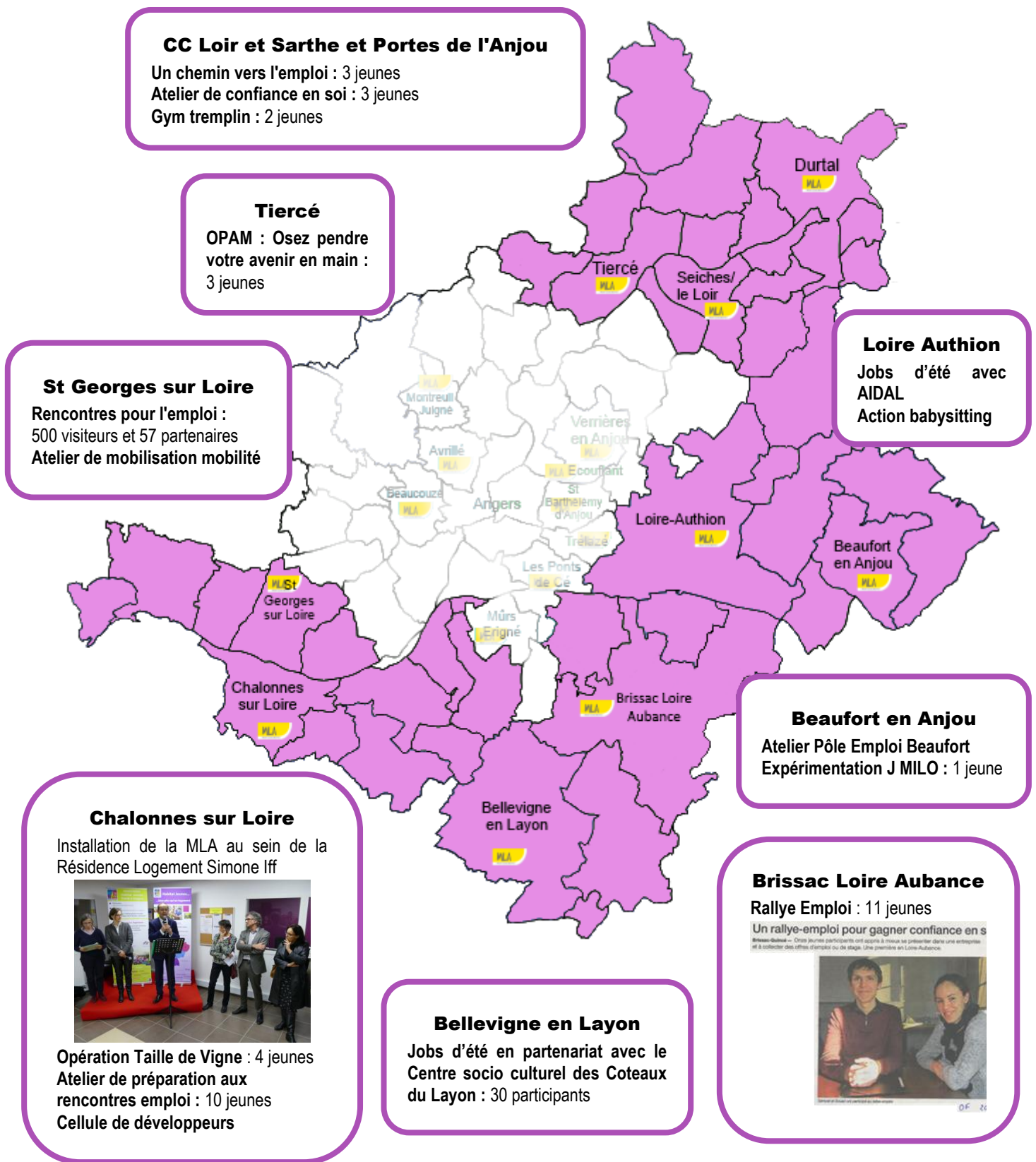
Suite au changement du mode d'attribution, une forte baisse de la sollicitation de cette aide. Seulement une vingtaine de jeunes d'Angers atteint le plafond annuel du FAJ, raison préalable à la perception de cette aide.



4- Exemples d' ACTIONS TERRITORIALES

Le partenariat local, avec les collectivités, les associations, les acteurs du monde social ou économique, est aussi un espace de réflexion moteur de projets et d'actions à travers différentes commissions ou groupes de travail. La MLA peut être à l'initiative de projet ou en coopération.

Quelques exemples d'actions sur les territoires ruraux



CC Loire Layon, Loire Aubance et Coteaux du Layon
 Les Ateliers de Dynamisation sociale (Santé / Parcours Vacances/ Mobilité/ Logement) : 58 jeunes



Quelques exemples d'actions sur la Communauté Urbaine d'ALM hors Angers

Verrières en Anjou

Jobs d'été : 3 réunions de préparation pour 139 jeunes accueillis lors de l'évènement.



Montreuil Juigné

Vidéo Jobs : 3 réalisés pour 33 jeunes présents

Montreuil Juigné /Avrillé

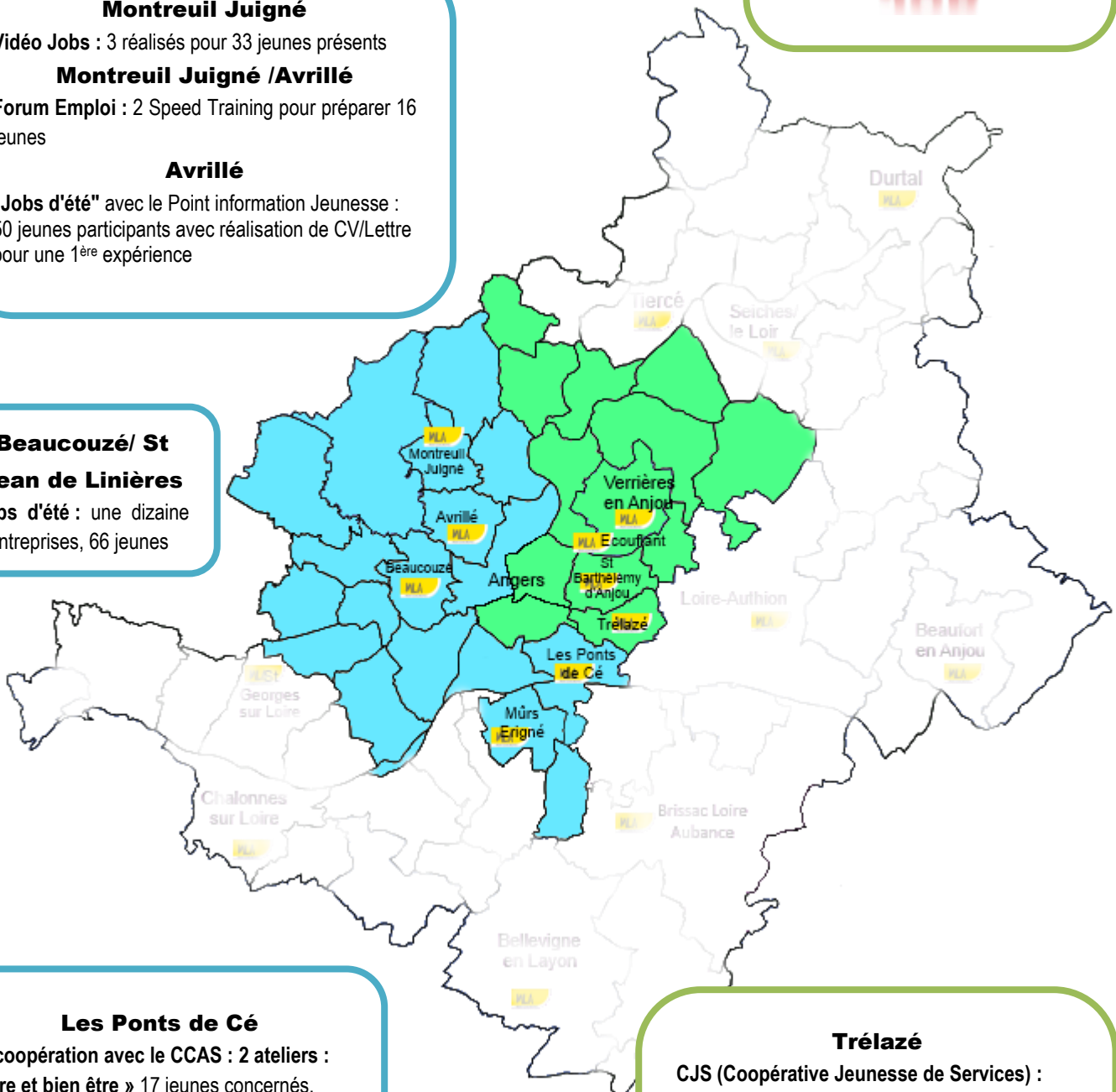
Forum Emploi : 2 Speed Training pour préparer 16 jeunes

Avrillé

"Jobs d'été" avec le Point information Jeunesse : 50 jeunes participants avec réalisation de CV/Lettre pour une 1^{ère} expérience

Beaucouzé/ St Jean de Linières

Jobs d'été : une dizaine d'entreprises, 66 jeunes



Les Ponts de Cé

En coopération avec le CCAS : 2 ateliers :
« Etre et bien être » 17 jeunes concernés,
« Ateliers de remobilisation » 7 jeunes.
Visite de « Fleuron d'Anjou », 15 personnes

Trélazé

CJS (Coopérative Jeunesse de Services) : 7 jeunes
Réseau Etincelle : 9 jeunes
Accompagnement partagé sur le territoire : 13 jeunes suivis sur 6 mois
Club de l'emploi ALDEV : 15 jeunes
L'emploi saisonnier dans le végétal (ALDEV) : 2 jeunes ont suivi l'action
Action Diversité avec la CPME : 5 jeunes



Quelques exemples d'actions sur Angers

HSA/ St Jacques

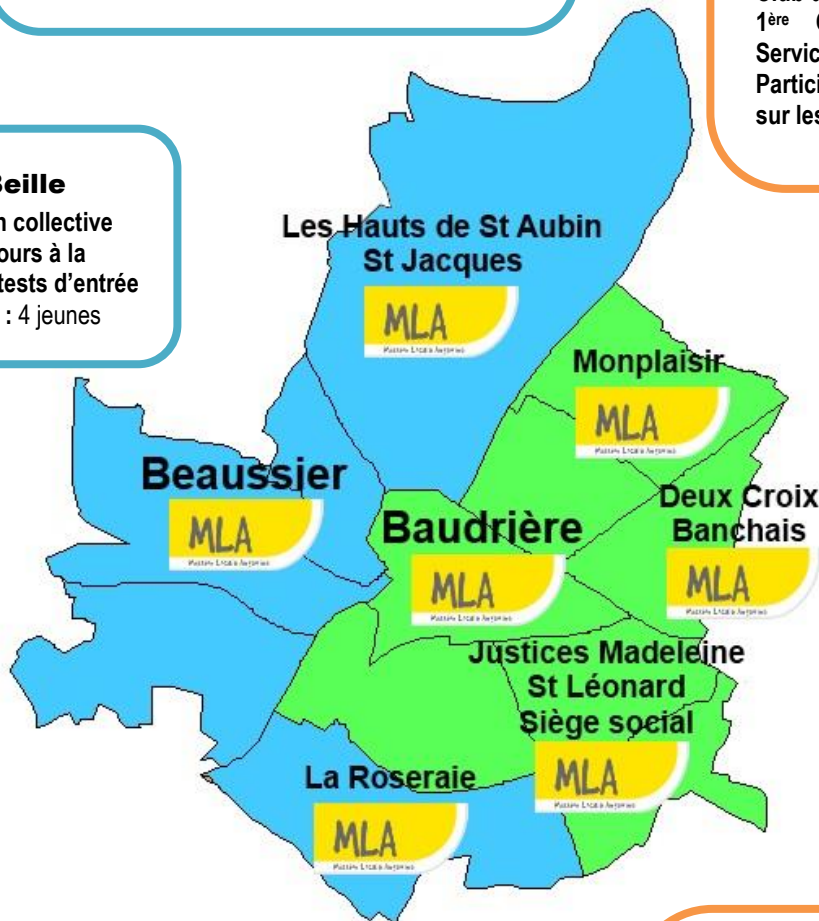
Jobs divers : 33 jeunes pour 43 mises en situation de travail
2 formations pré BAFA avec Archipel : 9 jeunes
Melting Pot : espace d'échanges et de rencontres co-animé avec les équipes jeunesse : 129 visites de jeunes

Monplaisir/ Deux Croix Banchais

Jobs d'été : 37 jeunes mobilisés à la journée d'information
Etincelle : 10 jeunes positionnés
Club de l'Emploi : 5 jeunes
1^{ère} Coopérative Jeunesse de Services : 8 jeunes MLA
Participation au Groupe de travail sur les moyens informatiques

Belle Beille

Sensibilisation collective pendant 2 jours à la préparation aux tests d'entrée dans l'armée : 4 jeunes



Centre-Ville / Ney- Chalouère / Lafayette-Eblé

Permanence hebdomadaire au "J Angers Connectée Jeunesse" place Imbach pour un premier contact ou un temps d'accompagnement MLA.

La Roseraie

Femmes en mouvement : 13 femmes ont bénéficié de cette action de remobilisation auprès de jeunes mères isolées

Rencontres pour l'Emploi avec Pôle Emploi et l'ALDEV : plus d'une vingtaine de jeunes impliqués

Justices Madeleine St Léonard

Instauration d'une permanence d'accueil en flux aux Cormiers puis Rue des Noyers : 154 jeunes accueillis

Ateliers « Partir c'est possible » et « S'engager en service civique » avec Parcours le monde et Unicité, 13 jeunes

Atelier « Relation avec sa banque » Fondation La Poste, 3 jeunes



La Mission Locale Angevine

Un accueil sur 2 sites et 26 antennes de proximité

TERRITOIRE ALM EST - SITE BAUDRIERE (DONT CENTRE VILLE NEY CHALOUERE LAFAYETTE ÉBLÉ)

2 Rue Baudrière - 49100 ANGERS

ANTENNE DEUX CROIX BANCHAIS
ANTENNE JUSTICES MADELEINE SAINT LÉONARD
ANTENNE MONPLAISIR
PERMANENCE J ANGERS CONNECTÉE JEUNESSE
ANTENNE ST BARTHÉLÉMY D'ANJOU
ANTENNE TRÉLAZÉ
ANTENNE VERRIERES EN ANJOU
ANTENNE ÉCOUFLANT

TERRITOIRE ALM OUEST - SITE BEAUSSIER (DONT BELLE-BEILLE LAC DE MAINE)

29 Bd Victor Beaussier - 49000 ANGERS

ANTENNE LES HAUTS DE ST AUBIN ST JACQUES
ANTENNE LA ROSERAIE
ANTENNE AVRILLÉ
ANTENNE BEAUCOUZÉ
ANTENNE MONTREUIL JUIGNÉ
ANTENNE MURS ÉRIGNÉ
RELAIS DE PROXIMITÉ LES PONTS DE CÉ

TERRITOIRES RURAUX

ANTENNE BEAUFORT EN ANJOU
ANTENNE LOIRE-AUTHION
ANTENNE BELLEVIGNE EN LAYON
ANTENNE BRISSAC LOIRE AUBANCE
ANTENNE CHALONNES SUR LOIRE
ANTENNE ST GEORGES SUR LOIRE
RELAIS DE PROXIMITÉ TIERCÉ
RELAIS DE SEICHES SUR LE LOIR
RELAIS DE PROXIMITÉ DURTAL

ACCUEILS PUBLICS SPECIFIQUES

GARANTIE JEUNES (AFPA)
SERVICE BAC ET + (SITE NOYERS)
PERMANENCE JEUNES SOUS MAIN DE JUSTICE (MAISON D'ARRET)
ACCOMPAGNEMENT PARTAGE SAAS (ABRI DE LA PROVIDENCE)

... et un siège social
34 Rue des Noyers à Angers

L'équipe MLA (Données au 31 décembre 2016)

- ♦ 78 personnes salariées, 71 Equivalents Temps Plein
- ♦ 85% de femmes, 15% d'hommes
- ♦ Moyenne d'âge : 45 ans
- ♦ Ancienneté moyenne : 13,6 ans dans la structure

78 salariés :

- ♦ 45 conseiller(e)s
- ♦ 13 chargé(e)s d'accueil
- ♦ 3 chargé(e)s de projet
- ♦ 12 administratifs (ives) et fonctions support
- ♦ 5 adjoint(e)s de direction ou directrice

5 personnes salariées d'autres structures travaillant au quotidien pour la MLA :

- ♦ 3 conseillers et 1 chargée d'accueil dans les relais MLA
- ♦ 1 prestataire spécialisé en recherche d'emploi

Des partenaires intervenant régulièrement dans nos locaux : psychologue, conseiller logement, parrains...

Investissement formation, interventions régulières de partenaires ou visites in situ, analyse de la pratique, réunions libres d'échanges entre collègues, groupes de travail thématiques...

L'organisation de la MLA intègre largement le besoin d'ouverture, d'entretien des compétences et d'échanges entre pairs nécessaires à ce travail social.

Une équipe pluridisciplinaire mobilisée pour les jeunes
Des professionnels de la MLA avec des champs d'intervention spécifiques (formation, relations entreprises, accompagnement, conseil juridique).

Des chargés d'accueil assurant une permanence de contact avec les jeunes, en complément du conseiller référent.

Des spécialistes du travail social sur les 2 sites.

Des bénévoles dans le cadre du parrainage vers l'emploi.